



## MÉMOIRE DE FIN D'ÉTUDE DE MASTER 2

Présenté en vue de l'obtention d'un Diplôme de Master Académique

« Didactique des Langues Étrangères »

### THÈME

**L'effet de l'évaluation sur le développement de la production  
écrite dans une classe de FLE**

**Présenté Par M: BECHINIA OUACIM**

**Soutenu le : 07 juillet 2019**

**Devant le jury composé de :**

Président : Mr Dziri. A (Université CHADLI BENDJEDID)

Examinatrice : Mme Alouani. D (Université CHADLI BENDJEDID)

Rapporteur : Mme Boussaha. N (Université CHADLI BENDJEDID)

**Année universitaire 2018-2019**

## Dédicaces

Avec mes sentiments de gratitude les plus profondes, je dédie ce travail :

A mon cher papa Allahyerhmo

À ma chère maman .

À ma femme qui a toujours été à mes côtés

À mes enfants : Mayssa , Maya et Sid ahmed

À mes Frères

À mes amis

À toute ma famille

Et à ceux qui m'ont toujours soutenu

wassim

## Remerciements

*Je remercie, tout d'abord, mon Dieu le tout puissant  
« ALLAH », qui m'a donné volonté et patience pour faire ce long chemin.*

*Un grand MERCI pour mon encadreur Melle  
BOUSSAFA NEDJLA,  
pour m'avoir soutenu tout au long de ce modeste travail, ainsi que  
pour sa disponibilité et ses remarques pertinentes.*

*Un grand merci à Mme DJEDID et Mme SOUAM qui m'ont longuement  
soutenu*

*Mes remerciements s'adressent aussi aux membres de jury  
pour avoir accepté d'évaluer ce modeste travail de recherche.*

## Résumé

La production écrite est une activité dont l'évaluation a des répercussions sur le parcours scolaire de l'apprenant, c'est donc l'évaluation qui construit et consolide cette compétence, d'où la valeur de l'écrit est déterminée par l'évaluation. L'évaluation permet d'un côté aux élèves d'améliorer leurs productions écrites, en détectant leurs difficultés et en tentant le développement de leurs stratégies d'apprentissage, et de l'autre côté, les enseignants modifient leurs méthodes d'enseignement selon l'objectif et les besoins des élèves. Dans cette perspective, vient notre thème de recherche celui de : l'effet de l'évaluation sur le développement de la production écrite.

**Mot clés :** la production écrite, l'évaluation, l'élève, l'enseignant.

## Resume :

Written production is an activity whose evaluation has repercussions on the learner's school career, so it is the evaluation that builds and consolidates this competence, hence the value of writing is determined by the Evaluation. On the one hand, the assessment allows pupils to improve their written productions, by detecting their difficulties and by trying to develop their learning strategies, and on the other hand, teachers modify their teaching methods according to the objective and needs of students. In this perspective, our research theme comes from: the effect of evaluation on the development of written production.

**Key words:** written production, evaluation, student, teacher.

## الملخص: الإنتاج الكتابي هو نشاط للتحقيق و

لهتداعيات علمية المتعلم في المدرسة، لذلك فإن التقييم هو الذي يبيّن ويدعم هذه الكفاءة، وبالتالي فإن قيمة الكتابة يحددها التقييم. من ناحية يسمح التقييم للتلاميذ بتحسين إنتاجهم الكتابي، من خلال اكتشاف أضعف نقاطهم ومحاولة تطوير استراتيجيات التعلم الخاصة بهم، ومن ناحية أخرى، يعد للمعلمون أساليب التدريس الخاصة بهم وفقاً لاحتياجات الطلاب. في هذا المنظور، يأتي موضوع بحثنا: تأثير التقييم على تطوير الإنتاج الكتابي.

**الكلمات المفتاحية:** الإنتاج المكتوب، التقييم، الطالب، المعلم.

## Table de matière

<b>Introduction générale .....</b>	<b>8</b>
<b>Premier chapitre ( le concept de l'évaluation).....</b>	<b>12</b>
Introduction partielle.....	13
Le concept de l'évaluation.....	14
1 – Définition de l'évaluation.....	14
2- Les types de l'évaluation.....	15
2-1 L'évaluation diagnostique.....	15
2-2 L'évaluation formative.....	15
2-3 L'évaluation sommative.....	16
3- Les grandes fonctions de l'évaluation.....	16
3-1 Le pronostic.....	16
3-2 Le diagnostic.....	17
3-3 'inventaire.....	17
4 – Les outils de l'évaluation .....	18
4-1 Le tableau de production à double entrée.....	18
4-2 Le texte acunaire.....	18
4-3 Le ROC.....	18
4-4 La grille 'évaluation.....	18
5- Les critères 'évaluation.....	21
Conclusion.....	22

<b>Deuxième chapitre ( le concept de l'écrit).....</b>	<b>23</b>
Introduction partielle .....	24
1 – Définition de l'écrit.....	25
2 –Définition de l'écrit par rapport à l'orale.....	26
3 – La production écrite.....	26
4 – La compétence de la communication.....	27
4 -1 – La composante linguistique .....	27
4 – 2 – La composante référentielle.....	27
4- 3 – La composante discursive ( ouragmatique).....	27
4 – 4 – La composante référence socio-culturelle .....	27
4 – 5 – La composante cognitive .....	27
5 – La production écrite en français langue étrangère ( pour les élèves du 4 ème année moyenne ) .....	28
6 – Les modèles de la production écrite.....	28
6 – 1 – Le modèle linéaire de Rohmer.....	28
6 – 1 -1 – La préécriture.....	28
6 -1 – 2 – L'écriture.....	28
6 – 1 – 3 – La réécriture.....	28
6 – 2 Le modèle de Moirand.....	29
6 – 2 – 1 – Le scripteur.....	29
6 – 2 – 2 – Les relations scripteur / lecteur (s) .....	29
6 – 2 – 3 – Les relations scripteur/lecteur(s) et documents .....	29

6 – 2 – 4 – Les relations scripteur/documents et extra-linguistique.....	29
7 – Le modèle de Hayes et Flower.....	29
7 – 1 – L’environnement de la tache .....	29
7 – 2 – Les processus d’écriture.....	30
7 – 3 – La mémoire à long terme.....	30
8 – Les modèles de Bereiter et Scardamalia.....	30
Conclusion.....	31
<b>Troisième chapitre ( présentation et analyse du corpus).....</b>	<b>32</b>
Introduction partielle.....	33
1 – Présentation du corpus.....	34
1 – 1 Le public.....	34
2 – Objectif de recherche.....	34
3 – Analyse des données.....	34
3 – 1 – Analyse des questions ( de la 1 <sup>er</sup> à la 4 ème question).....	34
3 – 2 – La 3 ème question.....	35
3 – 3 – La 4 ème question.....	36
Commentaire.....	36
3 – 4 – Analyse des questions ( de la 5 ème à la 10 ème question).....	36
3 – 4- 1 – La 5ème question .....	36
3 – 4 – 2 – La 6 ème question .....	37
3 – 4 – 3 – La 7 ème question.....	37
3 -4 – 4 – La 8 ème question .....	38

3 – 4 – 5 – La 9ème question.....	38
3 – 4 – 6 – La 10 ème question.....	39
Commentaire.....	40
4 – Analyse des questions ( de la 11 ème question à la 14 ème question) .....	40
4 – 1 – La 11 ème question .....	40
4 – 2 – La 12 ème question .....	41
4 – 3 – La 13 ème question .....	41
4 – 4 – La 14 ème question.....	41
<b>5 – La conclusion générale.....</b>	<b>43</b>
<b>Bibliographie.....</b>	<b>45</b>
<b>Annexe.....</b>	<b>48</b>

## Introduction générale

En 2003, le système éducatif algérien a connu des grands réaménagements, le français langue étrangère (FLE) est enseignée à partir de la troisième année primaire.

L'objectif fondamental était l'acquisition des quatre compétences langagières à savoir : la compréhension orale, la compréhension écrite, la production orale et la production écrite.

L'enseignement du FLE qui s'étale sur 10 ans (de la 3<sup>ème</sup> primaire jusqu'à la classe terminale), accorde une place incontournable à la compétence scripturale. Elle permet non seulement de contrôler la maîtrise de la langue et ainsi pouvoir communiquer, mais aussi de transmettre aux apprenants les règles régissant les différents types de texte. « *Ecrire c'est produire une communication à l'aide d'un texte et c'est aussi concrétiser un objet conforme aux caractéristiques de l'écrit (langue et texte). Cela constitue un travail très compliqué* ». (Cuq & Gruca.2002, p. 182).

L'acquisition de la compétence scripturale constitue l'une des missions les plus importantes de l'école. Avec l'application de la nouvelle réforme du système éducatif en Algérie et l'évolution des moyens et des formes technologiques (internet, Smartphone...), l'écrit occupe une place de choix au sein de l'enseignement. Apprenant que ce soit pour la langue maternelle ou une langue étrangère, il est donc nécessaire de savoir écrire.

En effet, les didacticiens affirment que l'apprentissage de la production écrite est l'une des finalités fondamentales de l'enseignement des langues :

*«Ecrire devient un acte de communication fonctionnel, un savoir et un savoir-faire spécifiques permettant à l'apprenant de s'exprimer et de communiquer au moyen de systèmes de signes spécifiques, les signes graphiques ...la compétence de production écrite est dépendante des textes lus et compris antérieurement .L'exposition à une typologie variées des textes devrait amener l'apprenant à produire lui-même des textes divers»1*

L'évaluation est considérée comme un outil primordial dans le processus d'enseignement /apprentissage. ELLE est défini de la façon suivante : « *d'une part comme une aide à l'apprentissage et par ailleurs comme un objet de mesure et d'appréciation de l'évolution de la compétence des élèves* »<sup>2</sup>.

En raison de l'importance de l'écrit, les enseignants préparent leurs apprenants dès leurs premières années en langue française à écrire. L'évaluation des productions écrites permet aux enseignants de déterminer l'acquisition ou non par les apprenants de la compétence scripturale, car il ne peut y avoir un apprentissage sans écrit, comme on ne peut pas concevoir un apprentissage sans évaluation de cette compétence.

Il faut admettre aussi que l'apprentissage se construit, s'échafaude et se consolide par l'évaluation. Perrenoud. Ph(1998) affirme que:

*« L'évaluation devenait l'instrument privilégié d'une régulation continue des interventions et des situations didactiques. Son rôle, dans la perspective d'une pédagogie de maîtrise (Huberman, 1988), n'était plus de fabriquer des hiérarchies, mais de cerner les acquis et les modes de raisonnement de chaque élève, suffisamment pour l'aider à progresser dans le sens des objectifs ».*

L'évaluation représente un moment crucial à la fin du processus de formation car elle permet de mesurer et de porter un jugement de valeur sur un travail donné.

Afin de donner plus d'importance à la compétence de la production écrite, et de détecter les difficultés rencontrées par les apprenants lors de cette activité, les enseignants utilisent l'évaluation des activités scripturales, cette évaluation

---

<sup>1</sup> [http://shs-app.univ-rouen.fr/civiic/memoires\\_DEA/textes/memoire\\_millischer\\_odile\\_2012\\_mardif.pdf](http://shs-app.univ-rouen.fr/civiic/memoires_DEA/textes/memoire_millischer_odile_2012_mardif.pdf)  
consulté 04/06/2019

<sup>2</sup> TAGLIANTE Christine, L'évaluation , in Technique de classe – Paris, Clé International ,1993

a des répercussions sur le parcours scolaire de l'apprenant.

De ce fait, l'évaluation des productions écrites est une étape importante dans l'enseignement/apprentissage des langues, d'où vient notre motivation du choix du sujet de notre recherche.

Dans cette optique de réflexion, nous avons choisi le thème de : « l'effet de l'évaluation sur le développement de la production écrite dans une classe de FLE ».

Nous allons voir l'effet de l'évaluation dans le développement de la compétence de la production écrite chez les apprenants de la 4<sup>ème</sup> année moyenne, étant préparés pendant sept ans à rédiger des productions écrites de différents types de textes, donc ils sont censés acquérir des compétences pour être évalués à l'écrit.

Afin d'éclaircir notre réflexion, nous nous sommes posés la question suivante : quel est l'effet de l'évaluation sur le développement de la compétence scripturale chez les élèves de quatrième année moyenne ?

Pour répondre à cette interrogation, nous avons formulé l'hypothèse suivante :

- L'évaluation de la production écrite des élèves de la quatrième année moyenne serait une étape très importante dans le développement de la compétence scripturale.

Pour répondre à notre problématique, nous avons jugé utile d'interroger les enseignants intervenants en 4AM en leur adressant un questionnaire afin de mieux comprendre l'évaluation des productions écrites et l'effet de celle-ci dans l'amélioration de la production écrite des apprenants cibles .

Notre mémoire se subdivise en trois parties :

Dans le premier chapitre, nous allons déterminer le concept de l'évaluation.

Dans le second nous allons déterminer le concept de l'écrit en classe de FLE.

Dans le dernier chapitre, nous allons analyser les réponses obtenues par les enseignants soumis à l'enquête, et enfin nous allons terminer par une synthèse sur les différents éléments qui pourront apporter des réponses à notre problématique de recherche.

Nous terminons notre travail par une conclusion générale dans laquelle nous essayons de montrer le fruit auquel a abouti notre recherche.

**PREMIER CHAPITRE :**  
**Le concept de l'évaluation**

### **Introduction partielle :**

Dans ce chapitre, nous allons essayer de clarifier l'évaluation en la définissant, puis nous démontrons les types et les fonctions par une conclusion sur ses outils.

## **I - Le concept de l' « évaluation » :**

L'évaluation est une pratique pilier dans le processus de l'apprentissage, d'où elle assure une liaison entre enseignants et apprenants, pour déterminer avec précision la présence des lacunes pour en pouvoir remédier d'un part et vérifier le l'atteinte de l'objectif d'apprentissage d'autre part.

L'évaluation constitue donc un guide pour le processus d'apprentissage, et ce dernier se construit et se renforce par *l'évaluation* « *Elle se veut englobante et intégrée à toute démarche d'enseignement et d'apprentissage. C'est dire qu'il doit y avoir congruence entre l'enseignement, l'apprentissage et l'évaluation. Il faut donc savoir ce que l'on enseigne pour savoir quoi évaluer.* »<sup>1</sup>.

### **1 – Définition de l'évaluation:**

Dans un sens large définie par Legendre : «*L'évaluation est une opération qui consiste à estimer, à apprécier, à porter un jugement de valeur ou à accorder une importance à une personne, à un processus, à un événement, à une institution ou à tout objet à partir d'informations qualitatives et/ou quantitatives et de critères précis en vue d'une décision. Evaluer, c'est comprendre, éclairer l'action de façon à pouvoir décider avec justesse de la suite des évènements*» (2006 : 6).

Donc pour lui l'évaluation est l'acte de fournir des jugements selon un critère précis.

L'évaluation permet de vérifier l'atteinte des objectifs fixés par l'enseignant et la qualité de savoir acquis par les apprenants en identifiant les difficultés rencontrées et la nature des lacunes. J-P Cuq affirme : « *l'évaluation des apprentissages est une démarche qui consiste à recueillir des informations sur les apprentissages, à porter des jugements sur les informations recueillies et de l'intonation de départ* »<sup>2</sup>

---

<sup>1</sup> Lussier, D. Évaluer les apprentissages dans une approche communicative, Paris, Hachette FLE, 1992, p.11.

<sup>2</sup> Cuq, Jean-Pierre, Didactique du FLE et seconde, Paris, CLE, international, 2003, p90.

L'évaluation est une procédure qui permet la vérification de niveau de l'apprenant pour pouvoir lui aider à accéder aux connaissances utiles à ses besoins.

Quant au cadre européen commun de référence, il a définie l'évaluation comme suit:

*« On entend « évaluation » au sens d'évaluation de la mise en œuvre de la compétence de la langue. Tout test de langue est une forme d'évaluation mais il existe de nombreuses autres formes d'évaluation (par exemple, les listes de contrôles en évaluation contenue ; l'observation informelle de l'enseignant) qui ne sauraient être considérées comme un test. L'évaluation est un terme plus large que contrôle. »<sup>1</sup>*

## **2. Les types d'évaluation :**

La distinction des types d'évaluation se fait à partir du moment de l'apprentissage et le but pour lequel est pratiqué.

On peut distinguer trois types d'évaluation :

### **2-1 L'évaluation diagnostique :**

La pratique de l'évaluation diagnostique est souvent en début d'année pour cerner le niveau de chaque élève et découvrir leurs faiblesses et lacunes. À partir de cette évaluation, l'enseignant peut adapter son enseignement au niveau et aux caractéristiques des apprenants. Selon C. Hadji : *« On parlera d'évaluation diagnostique lorsqu'il s'agit d'explorer ou d'identifier certaines caractéristiques d'un apprenant en vue de choisir la séquence de formation la mieux adaptée à ses caractéristiques. »<sup>2</sup>*

### **2-2 L'évaluation formative :**

La pratique de l'évaluation formative est souvent au milieu de l'apprentissage, elle permet à l'enseignant le recueil des informations nécessaires sur

---

<sup>1</sup> conseil de l'Europe, cadre européen commun de références pour les langues, apprendre, enseigner ,évaluer, paris, Didier,2007.

<sup>2</sup> HADJI Charles, « L'évaluation, règle du jeu » ESF , Paris, 2000

le niveau obtenu des apprenants pour pouvoir accommoder l'apprentissage selon leurs

réels besoin et d'améliorer ses pratiques pédagogiques, cette évaluation permet donc la progression de l'apprenant. Selon C. Hadji :

*« L'évaluation dite formative est tout d'abord à visée pédagogique. Son caractère essentiel est d'être intégrée à l'action de 'formation', d'être incorporée à l'acte même d'enseignement. Elle a pour objectif de contribuer à l'amélioration de l'apprentissage en cours, en informant l'enseignant sur les conditions dans lesquelles il se déroule, et l'apprenant sur son propre parcours, sur ses réussites et ses difficultés. »<sup>1</sup>.*

### **2-3 L'évaluation sommative :**

*« Est celle qui intervient au moment des examens, qui permet de dire si tel élève est digne de tel grade ou s'il peut accéder à la classe supérieure .Par conséquent, l'évaluation sommative a pour but de fournir un bilan (où l'élève se situe -t-il ?) Et de permettre une décision (l'élève obtient-il ou non tel diplôme, accède-t-il ou non à la classe ?) »<sup>2</sup>.*

La pratique de l'évaluation sommative est à la fin du processus d'apprentissage d'où on peut vérifier l'atteinte des objectifs visés en fonction de leur acquis, en indiquant leur niveau grâce à des notes obtenues. Ce type d'évaluation est centré sur les résultats des apprenants et non sur la progression de ses connaissances.

### **3- Les trois grandes fonctions de l'évaluation :**

On peut définir trois grandes fonctions de l'évaluation :

**3-1 Le pronostic :** *« une des fonctions de l'évaluation qui sert à : évaluer les pré-requis, à examiner si l'élève possède les aptitudes nécessaires pour mener à bien les études dans lesquelles il souhaite s'engager. »<sup>3</sup>.*

---

<sup>1</sup> HADJI Charles, « L'évaluation, règle du jeu » ESF , Paris, 2000

<sup>2</sup>AMIMEUR, Abdelaziz, Guide méthodologique en évaluation pédagogique, novembre, 2009, p60.

<sup>3</sup> Ibid, p60.

Il sert à orienter et à faire connaître, aussi bien à l'enseignant qu'à l'apprenant, le vrai niveau de ce dernier ; c'est ce que l'on appelle des tests de niveau, qui donnent un bilan sur les points forts et des points faibles de l'apprenant, afin de démontrer un diagnostic sur l'état de l'élève pour qu'il sache où il en est de son apprentissage.

**3-2 Le diagnostic:**« *Son rôle principal (tout comme en médecine) est d'analyser l'état d'un individu, à un moment donné, afin de porter un jugement sur un état et de pouvoir ainsi, si bien est, donner les moyens de remédier à un dysfonctionnement, si un médecin ne cache pas son état à un patient, un enseignant fera de même et le tandem enseignant /élève pourra ainsi progresser.* »<sup>1</sup>.

Il vient après l'évaluation pronostic, tout au long du processus de l'apprentissage. Son rôle est d'analyser l'état à un moment donné, pour obtenir un jugement sur cet état et trouver les moyens. Chaque élève apprend à son propre rythme, avec ses propres démarches intellectuelles. L'enseignant sélectionne des objectifs pertinents pour la progression de l'élève bien sûr selon la cadence de l'apprentissage de l'élève et ses capacités cognitives. Elle servira de point de départ à l'enseignant, pour ajuster d'une manière utile son enseignement : revenir en arrière, approfondir, convertir sa tactique etc.

**3-3 L'inventaire :**« L'évaluation inventaire ce que l'on appelle le domaine cognitif, c'est-à-dire d'une part les savoirs et d'autre part les savoir-faire qui entrent en jeu dans la mise en forme des savoirs. »<sup>2</sup>

C'est une évaluation finale, qui teste des connaissances de fin de cursus l'apprentissage pour évaluer les savoirs les savoir-faire et certifier qu'un certain niveau est atteint comme le baccalauréat par exemple.

En résumant on peut dire que ces trois fonctions de l'évaluation servent à orienter, à réguler et à certifier.

---

<sup>1</sup>TAGLIANTE, Christine, op. Cite, p15

<sup>2</sup> IBID, p16

Ces trois fonctions de l'évaluation sont divisées en 3 moments où elles interviennent : initiale (avant le cursus de formation) ; continue (tout au long du cursus) ; finale (en fin de cursus).

#### **4-Les outils d'évaluation :**

Il existe plusieurs outils d'évaluation, on présentera que ceux qui ont un rapport direct avec la production écrite :

**4-1 Le tableau de production à double entrée :** l'élève est censé produire des phrases simples, qui témoigneront de sa compréhension du document écrit ou parfois oral, les productions attendues seront courtes et guidée. Le correcteur commence à s'impliquer dans son appréciation de la production.

**4-2 Le texte lacunaire :** Il est l'un des outils d'évaluation le plus employé en langue vivante notamment en français langues étrangère pour évaluer les savoirs de type linguistique. L'enseignant ne teste que ce qu'il souhaite vérifier (acquisition du vocabulaire, application des règles morpho -syntaxiques).

**4-3 Le QROC :** questionnaire à réponses ouvertes courtes. C'est un test de production minimale, pour faire le point sur l'apprentissage des conjugaisons etc. on l'utilise par exemple pour demander à l'élève d'exprimer son opinion en une phrase pour une situation donnée. Exemple : - « *Selon vous, que peut-on dire à un jeune universitaire qui vient d'avoir son diplôme ?* » - « *Que diriez-vous si on vous invite d'aller au cinéma et que vous avez déjà vu le film ?* ».

Ce type de test a l'avantage d'être facile à élaborer et de laisser la liberté à l'élève dans le choix des termes qu'il utilisera pour répondre.

**4-4 La grille d'évaluation :** « *La grille d'évaluation permet de porter un jugement sur la qualité d'une production ou d'un produit, l'accomplissement d'une prestation ou d'un processus qui ne peuvent être jugés tout simplement bons ou mauvais comme dans le cas d'une question à correction objective* » (Scallon, 2004).

L'évaluation de la production écrite se fait généralement par l'intermédiaire de la grille d'évaluation, elle aide l'élève dans son apprentissage, en lui fournissant des indicateurs servant à développer sa production écrite.

Les grilles d'évaluation sont différentes selon les critères et évolueront en fonction de la tâche demandée à l'apprenant.

La grille d'évaluation suivante est proposée le nouveau programme scolaire, au sein de notre système éducatif pour les classes de quatrième année moyenne :

<b>Critères spécifiques</b>	<b>Indicateurs</b>	<b>01</b>	<b>0.50</b>	<b>0.25</b>
<b>Adéquation de la production</b> 2 pts	<ul style="list-style-type: none"> <li>*Compréhension du sujet (respect de thématique proposé)</li> <li>* Capacité à raconter</li> <li>*Capacité à argumenter</li> <li>*Capacité à décrire avec précision</li> <li>*capacité à expliquer</li> </ul>			
<b>Cohérence</b> 2 pts	<ul style="list-style-type: none"> <li>*Pertinence des idées</li> <li>*Leur enchaînement</li> <li>*Mise en relation des différents passages (narratif, descriptif, argumentatif, explicatif)</li> </ul>			
<b>Correction de la langue</b> 2 pts	<ul style="list-style-type: none"> <li>*Utilisation correcte des temps verbaux propres au récit.</li> <li>* Utilisation des marqueurs spatio-temporels.</li> <li>* Utilisation des connecteurs logiques et/ou chronologiques</li> <li>* Utilisation du lexique mélioratif ! laudatif.</li> <li>* Utilisation des expansions du nom.</li> <li>*Respect des règles d'accord</li> <li>Correction de la langue.</li> </ul>			
<b>Perfectionnement</b> 01 pt	<ul style="list-style-type: none"> <li>*Originalité</li> <li>*Enrichissement des idées</li> <li>*Mise en page</li> <li>*Lisibilité, soin.</li> </ul>			

## **5- Les critères d'évaluation :**

L'enseignant doit déterminer les critères de l'évaluation après que la tâche soit définie. Cela permet à l'apprenant d'être efficace pour donner plus de qualité à sa production écrite.

Le choix des critères d'évaluation doit être adapté aux nombreuses caractéristiques :

- Au moment de l'année.
- Aux acquis des élèves.
- Le contenu de la tâche visé.
- Les compétences visées.

Pour motiver ses élèves, l'enseignant doit les informer sur les critères d'évaluation, cependant il doit être certain qu'ils comprennent bien ce qui est attendu d'eux. L'évaluateur définit ce qu'il attend de la production écrite et les différents points qu'il pointe et cela renvoie aux objectifs d'apprentissage qu'il poursuit.

Les actions pédagogiques de l'évaluateur doivent être cadrées en fonction de ses attentes des élèves.

Pour les élèves, les critères sont des points de repères permettant la clarification du processus d'écriture dans lequel ils s'engagent, et l'identification de leurs difficultés en dégagant les stratégies à mettre en œuvre.

Faire le choix des critères d'évaluation est une étape décisive, car l'interprétation des résultats dépendant de ce choix.

## **Conclusion :**

L'évaluation scolaire est une pratique pédagogique qu'on ne peut dépasser, car son rôle est très important dans le processus d'apprentissage notamment celui de la production écrite.

L'évaluation aide à juger ses pratiques d'enseignement pour l'orienter positivement en classes. L'évaluation est donc nécessaire dans le cadre d'enseignement/apprentissage.

Evaluer consiste à identifier les lacunes de l'apprenant pour y remédier ultérieurement, et pour améliorer et développer les compétences de l'apprenant dans une étape suivante.

# **Deuxième chapitre :**

## **Le concept de l'écrit**

## **Introduction partielle :**

Dans ce chapitre, nous allons donc essayer de définir l'écrit, le situer par rapport à l'oral. Ensuite nous allons définir la production écrite notre concept clé, et les compétences de communication. Nous allons voir son enseignement dans le niveau choisi (4<sup>e</sup> année moyenne), en concluant par les modèles de la production écrite.

## 1- Définition de l'écrit :

Le mot 'écrit' est dérivé du verbe 'écrire' (du latin scribere), il désigne : « *le domaine de l'enseignement de la langue qui comporte l'enseignement et l'apprentissage de la lecture, de la graphie, de l'orthographe, de la production de texte de différents niveaux et remplissant différentes fonctions langagières* »<sup>1</sup>

A partir de cette définition on dit que l'écriture désigne donc toutes les activités enseignées à l'école qui se base principalement sur la lecture qui favorise généralement les activités de la graphie et de l'orthographe etc.

*«Résultat de l'activité langagière d'écriture d'un scripteur, un écrit constitue une unité de discours établissant de façon spécifique une relation entre un scripteur et un lecteur, dans l'instantané ou dans le différé»<sup>2</sup>*

Par ailleurs, Encarta Junior dans la version 2008 nous donne une autre définition de l'écrit :

*« L'écriture est un système de signes visuels qui sert à transcrire les sons du langage parlé. L'écriture est un formidable moyen de communication entre les hommes, puisqu'elle permet d'échanger des mots et du sens, même en l'absence de parole. Elle permet aussi de garder la mémoire de ce qui a été dit ou fait, d'une certaine façon elle ouvre la voie à l'histoire et aide à protéger et transmettre le savoir. Enfin l'écriture est également un instrument de pouvoir »<sup>3</sup>*

L'écrit offre certains avantages pour les apprenants ; c'est une occasion pour les élèves timides de s'exprimer librement sans avoir l'obligation à se heurter avec leur handicap langagière et faire face à leurs camarades comme dans le cas de l'oral.

---

<sup>1</sup> ROBERT, Jean Pierre, Dictionnaire pratique de didactique du FLE, Paris, L'Essentiel Français, 2e édition 2008, p.76.

<sup>2</sup>CUQ, JAEN, Pierre, Dictionnaire de didactique du français langue étrangère et seconde, Asdifle, France, 1990, p 99.

<sup>3</sup> Microsoft R Encarta R 2008, Microsoft corporation

## **2. Définition de l'écrit par rapport à l'oral :**

En examinant les différentes définitions de « l'écrit » nous remarquons, que les didacticiens le définissent toujours en l'opposant à l'oral. Piolat le confirme en disant : « *apprendre à écrire, c'est mettre en place un autre système de production. Différent dans ses moyens, ses contraintes et ses fonctions du système de production orale* »<sup>1</sup>.

Dans le même contexte, Schneuwly définit l'écriture comme étant : « *la possibilité de représenter la langue orale par un système visuel* »<sup>2</sup>

Pour sa part Vygotsky affirme que : « *le langage écrit est une fonction verbale tout à fait particulière, qui, dans sa structure et son mode de fonctionnement, ne se distingue pas moins du langage parlé que le langage intérieur ne se distingue du langage extériorisé* »<sup>3</sup>. Cette définition de l'écrit par rapport à l'oral confirme que l'écrit et l'oral constituent deux codes totalement différents que la langue utilise pour accomplir sa principale tâche celle de communiquer.

## **3- La production écrite :**

En didactique des langues étrangères, la production écrite est aperçue comme une activité qui vise la construction du sens. L'enseignement de la production écrite a pour ultime objectif le développement chez les apprenants la capacité à produire des différents types de textes et surtout de communiquer. La production écrite est une compétence communicative de base intégrant dans un projet d'enseignement /apprentissage de langue. C'est une compétence qui s'appuie sur un savoir et un savoir-faire, qui permet à l'apprenant de s'exprimer et de communiquer au moyen d'un système de signes graphiques. Dès lors, la production écrite des apprenants est une activité qui a une visée et un sens : transmettre les idées et communiquer avec

---

<sup>1</sup>Piolat, Annie, L'écrit et l'oral comme système de production verbal. Thèse de troisième cycle,

Université de Provence, Aix-en-Provence 1982, p159.

<sup>2</sup>Vygotsky, L S, Pensée et langage, Paris, Ed. Sociales, 1985 ,p159

<sup>3</sup>Schneuwly, Bernard, Le langage écrit chez l'enfant, Paris, Delachaux&Niestlé, 1988, p45

un/des lecteur(s).

La production écrite se base sur le processus cognitif de l'apprenant, non seulement quand il produit un écrit mais aussi sur l'aspect communicationnel dont lequel est liée cette activité. On ajoute qu'en production écrite, les apprenants peuvent réviser leur écrit avec une intervention de l'enseignant, qui doit s'impliquer avec son intervention en cours de production pour soutenir ses apprenants scripteurs.

#### **4- La compétence de communication :**

Elle englobe cinq types de compétences à des niveaux divers de la production :

**4-1-La composante linguistique :** c'est la maîtrise des divers systèmes de règles de syntaxe, de lexique, et phonétique qui aident pour réaliser des différents messages.

**4-2-La composante référentielle :** c'est la connaissance des domaines d'expérience et des divers objets du monde.

**4-3-La composante discursive (ou pragmatique) :** c'est la connaissance des différents types de discours et pouvoir les adapter pour chaque situation de communication.

**4-4 La composante socio-culturelle :** c'est l'appropriation des règles sociales et l'histoire culturelle.

**4-5-La composante cognitive :** elle permet la mise en œuvre des processus de constitution du savoir et des processus d'acquisition/apprentissage de la langue.

Nous pouvons dire ainsi, que la production d'un texte est une tâche très difficile, car elle demande l'intervention et la disposition des composantes citées lors de cette production écrite, qui doit être façonnée de manière qu'elle soit comprise, claire et ordonnée.

L'apprenant donc doit acquérir les savoirs nécessaires (grammaire, orthographe, syntaxe, etc.) pour pouvoir mettre à exécution un ensemble d'opérations cognitives

dont beaucoup de chercheurs ont essayé de comprendre son fonctionnement et ses limites lors d'une production écrite.

### **5- La production écrite en français langue étrangère (pour les élèves du 4<sup>ème</sup> année moyenne) :**

On peut dire que l'oral et l'écrit constituent un ensemble à la fois indissociable et différent pour l'apprentissage d'une langue étrangère, et que l'action scripturale reste une tâche complexe et difficile.

A la fin de la classe de 4<sup>e</sup> année moyenne, l'apprenant doit être capable de formuler des phrases correctes dans un texte, et de lire et produire en utilisant un vocabulaire abstrait et concret, procuré grâce aux textes lus et produits. De plus, la maîtrise du grammaire reste un élément très important pour les apprenants du 4<sup>ème</sup> moyenne, s'ajoute la maîtrise de l'orthographe pour cela l'apprenant doit être vigilant lors de sa production écrite.

### **6- Les modèles de production écrite :**

La compétence de production écrite qui constitue à elle seule un ensemble très complexe de compétences, de ce fait, beaucoup de chercheurs ont travaillé sur le processus de la production écrite et ont proposé plusieurs théories, et plusieurs modèles différents.

**6-1 Le modèle linéaire de Rohmer** : l'un des premiers qui ont analysé le processus de production écrite est :Rohmer (pour l'anglais langue maternelle). Son modèle se subdivise en trois grandes étapes :

**6-1-1 la préécriture** : comprend la planification et la recherche des idées, et l'élaboration d'un plan qui se concrétisent par l'écriture.

**6-1-2 L'écriture** : c'est la rédaction du texte.

**6-1-3 La réécriture** : c'est l'étape finale, le scripteur relit son texte en y apportant des corrections de forme ou de fond.

Rohmer explique dans ce modèle unidirectionnel que le scripteur doit impérativement respecter l'ordre des trois étapes, sans faire l'aller-retour entre les activités des différents niveaux, notons que Rohmer n'a pas tenu compte les diverses activités cognitives effectuées pendant le processus rédactionnel. Ce modèle a permis la conceptualisation du fonctionnement du processus rédactionnel malgré ces limites.

## **6-2 Le modèle de Moirand :**

Dans son modèle de production écrite élaboré pour le français langue étrangère, on peut distinguer les quatre composantes de base :

**6-2-1 Le scripteur :** Pour Moirand le scripteur est un acteur social qui a une histoire et un passé socioculturel, il appartient à un groupe social défini, et qui jouit d'un rang social qui influence sa production écrite.

**6-2-2 - Les relations scripteur/lecteur(s) :** peuvent être des relations professionnelles ou familiales, ce qui peut influencer son message écrit.

**6-2-3 Les relations scripteur/lecteur(s) et document :** l'intention de communication du scripteur avec le(s) lecteur(s) se manifeste dans le document graphique qu'il a écrit.

**6-2-4 - Les relations scripteur/document et extra-linguistique :** Il s'agit de l'influence sur la forme linguistique du document, du référent, du « *de quoi* », « *de qui* » on parle dans le texte, et du l'endroit où l'on écrit ainsi que le moment où l'on le fait.

## **7- Le modèle de Hayes et Flower :**

Le modèle de Hayes et Flower a été réalisé en s'appuyant sur la technique de la réflexion à haute voix. Pour eux l'écriture ne consiste plus en une démarche linéaire mais s'appuie, au contraire, sur l'interrelation d'activités cognitives présentes à divers niveaux. Ce modèle se subdivise en trois grandes composantes:

**7-1 L'environnement de la tâche :** inclut les facteurs extérieurs au rédacteur, qui influencent la tâche.

**7-2 Les processus d'écriture** : se composent de la planification, de la production de texte, et de la révision.

**7-3 La mémoire à long terme du rédacteur** : c'est toutes les connaissances nécessaires à la production de son texte.

### **8- Les modèles de Bereiter et Scardamalia :**

Ils ont proposé deux modèles de production écrite, le premier sous le nom traduit de 'connaissance expression' (knowledgetelling model), et ça concerne les enfants moins de 16 ans (scripteurs débutants) qui font appel à la 'stratégie des connaissances apportées' où les informations sont produites telles qu'elles sont récupérées dans la mémoire. Ce scripteur novice qui manque d'habileté scripturale s'appuie sur son expérience pour traiter le sujet de rédaction sans chercher d'informations. Son texte contient des idées non enchaînées et difficile à lire.

Le second modèle 'connaissances transformation' (knowledge transformation model) concerne le scripteur adulte ou expérimenté qui fait appel à ses connaissances transformées et qui ne se contente pas d'une simple transcription des idées retrouvées en mémoire, il récupère ses connaissances, les organise selon la tâche d'écriture. Ce scripteur peut réviser continuellement le contenu de sa production écrite.

**Conclusion :**

L'enseignement/apprentissage de la production écrite est une activité difficile et complexe qui nécessite l'implication des savoirs et des savoirs faire. Le but de la production écrite pour les apprenants est de pouvoir communiquer avec un ou plusieurs lecteurs.

**Troisième chapitre :**  
**Présentation et analyse du**  
**corpus**

## **Introduction partielle :**

Nous avons dit que l'évaluation est très importante en pédagogie et ce pour améliorer les performances des apprenants, notamment à l'écrit en français langue étrangère. Afin d'appuyer les théories exposées dans cette étude, de vérifier les hypothèses avancées et de répondre à la problématique, nous allons procéder à une enquête avec des enseignants, en leur proposant un questionnaire en relation directe avec le cadre théorique de ce travail de recherche.

Ce chapitre sera consacré à l'analyse et la description de notre corpus, afin d'étayer les théories exposées dans cette étude et de vérifier l'hypothèse et répondre à la problématique.

Pour cette raison nous avons distribué un questionnaire aux enseignants, qui sont en relation directe avec les objectifs de cette recherche.

## **1 – Présentation de corpus :**

**1-1 : Le public :** Notre recherche s'est déroulée au niveau du CEM MAHMOUD BEN MAHMOUD à ELKALA wilaya ELTARF, dont on a choisi comme nous l'avons déjà dit, les enseignants des élèves du 4<sup>ème</sup> année moyenne, qui devront passer un examen final pour accéder en 1<sup>er</sup> année secondaire.

## **2 – Objectif de la recherche :**

- Examiner la place occupée par la production écrite dans le processus d'apprentissage du FLE dans le programme des 4<sup>ème</sup> année moyenne.
- Déterminer les types d'évaluation pratiquées par les enseignants et ses rapports au développement de la production écrite .
- Déterminer les types des difficultés rencontrées par les élèves et déterminer les démarches entrepris par les enseignants face à ses difficultés.

## **3- Analyse des données :**

Nous avons structuré notre analyse en trois grands axes :

- a ) La production écrite et les difficultés rencontrés par les apprenants .
- b ) La pratique de l'évaluation de la production écrite.
- c ) Que font les enseignants après la pratique de l'évaluation de la production écrite.

### **3 – 1 - Analyse des questions ( de la 1<sup>er</sup> à la 4<sup>ème</sup> question) :**

1 ) Renseignements d'ordre général

Age :..... Sexe :.....

Nombre d'année d'expérience :.....

Diplôme : .....

2) Quelle place occupe la production écrite dans le programme ?

-Très importante

-Peu d'importance

-Elle n'a pas d'importance

3) comment jugez-vous le niveau de vos apprenants en production écrite ?

-Faible

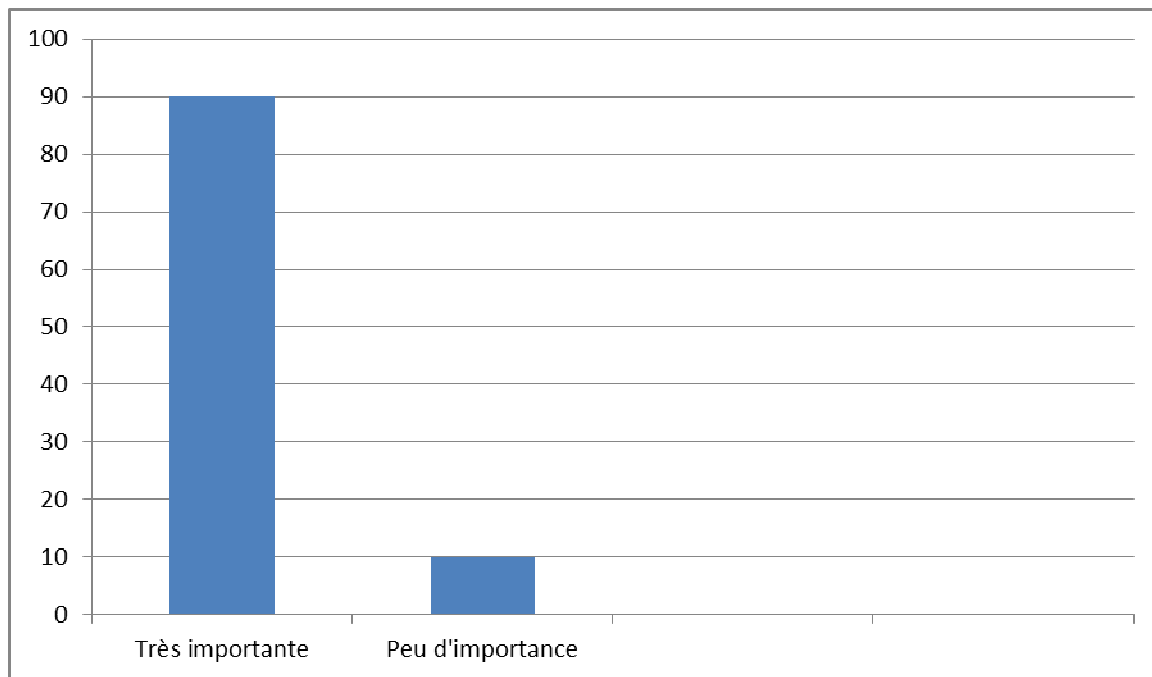
-Moyen

-Avancé

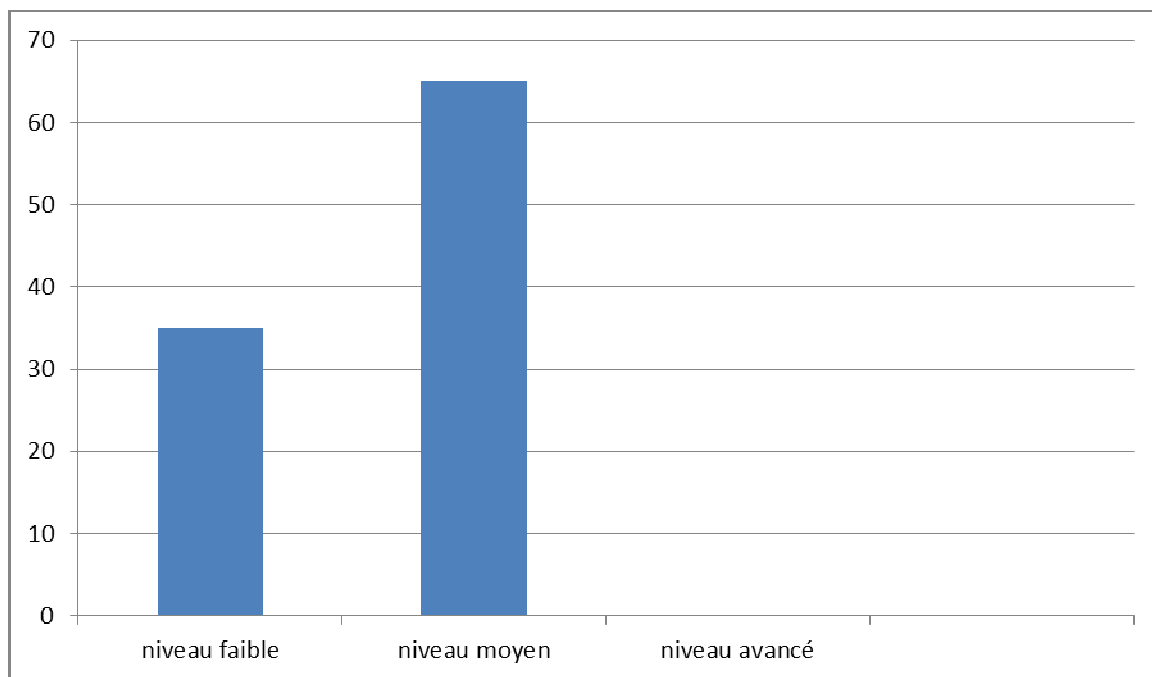
4)- En production écrite vous optez pour :

- Un travail de groupe - Un travail Individuel

On a constaté que les enseignants de la 4<sup>ème</sup> moyenne, à l'indifférence de leurs sexe et de leurs âge qui varient entre 24 à 54 ans, avec une expérience dans l'enseignement entre 1 ans et 32 ans, et de leurs diplômes ( Licence,Master,DES,ENS), affirment avec une majorité de 90 % que le programme donne une place de choix pour l'apprentissage de la production écrite, et que seulement 10% pensent que le programme ne donne que peu d'importance à la production écrite.



**3-2 La 3<sup>ème</sup> question :** 35% des enseignants pensent que les apprenants ont un niveau faible en production écrite, contre 65% qui ont affirmé qu'ils ont un niveau moyen.



**3 – 3– La 4 éme question :** Seulement 20% des enseignants recourent au travail en groupe lors des activités de production écrite contre 80% qui ont répondu qu'ils recourent aux travaux individuels.

**Commentaire :** On peut dire globalement que les enseignants considèrent que la production écrite occupe une place très importante mais malgré ça, le niveau scriptural reste loin des attentes, un niveau qui varie entre faible et moyen malgré les efforts des enseignants et leurs travaux dirigés, que se soit les travaux en groupe ou les travaux individuels, pour acquérir et améliorer les compétences discursives.

**3-4- Analyse des questions ( de la 5éme à la 10éme questions ) :**

5) Lors de vos évaluations en production écrite, quelles sont les difficultés rencontrées par vos apprenants?

- L'orthographe et la grammaire.....

- Le non-respect de la consigne.....

- Autres

.....  
.....

6) Selon vous, quelles sont les causes ?

- L'inconcevabilité de la langue.....

- La non maîtrise des règles de conjugaison et d'orthographe.....

- Pauvreté de vocabulaire.....

7) La pratique de l'évaluation de ces productions écrites se fait

- Au début de la séquence.

- Tout au long de la séquence.

-A la fin de chaque séquence

8) Lorsque vous constatez des erreurs fréquentes lors de la production écrite, comment faites-vous ?

- Une séance de remédiation.....

-

Autre.....

.....

9) Quelles sont les difficultés constatées lors de la réalisation de l'évaluation des productions écrites ?

a) L'hétérogénéité des apprenants.....

b) Le nombre important des apprenants dans une classe.....

c) Autre

.....

.....

10) Selon vous, quel est le type d'évaluation qui convient pour une production écrite ?

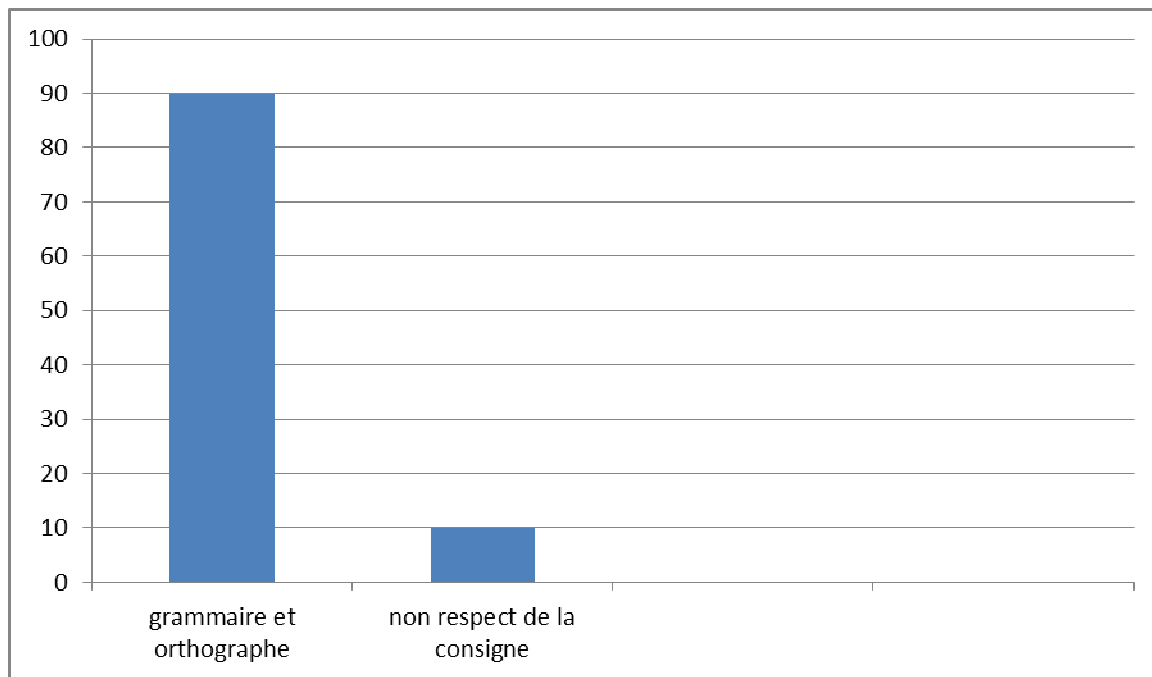
a) Diagnostique

b) Formative

c) Sommative

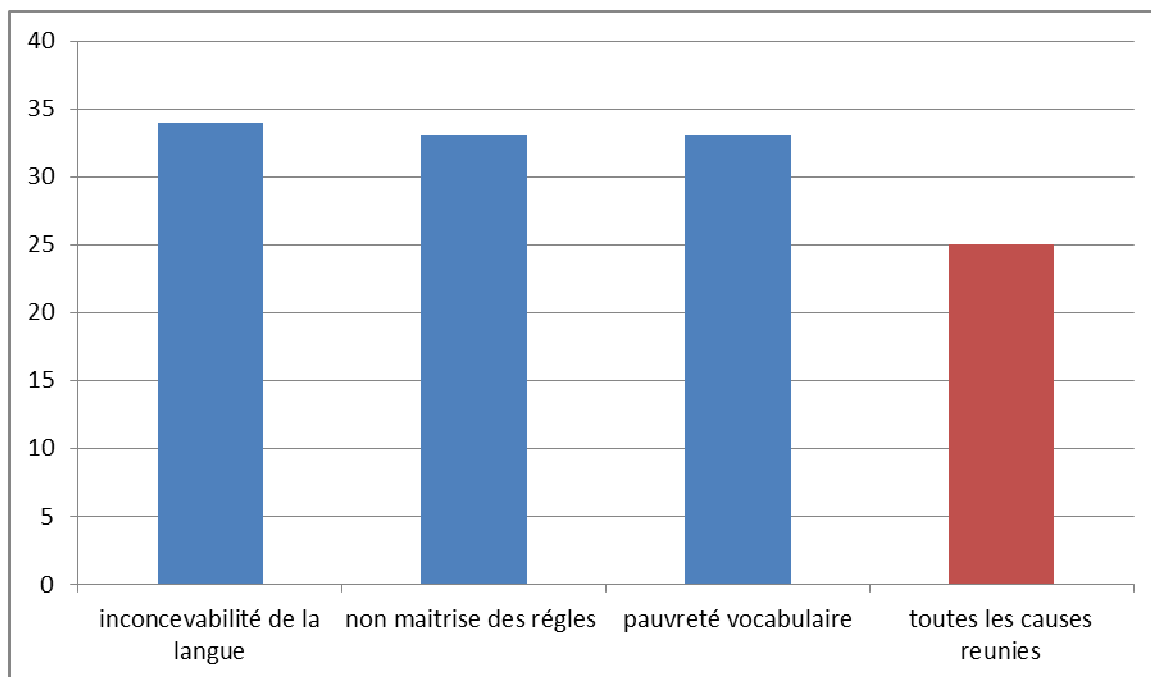
**3-4-1-la 5ème question** : 90% des enseignants affirment que leurs apprenants ont des difficultés énormes en matière d'orthographe et de grammaire, ce qui explique d'après les enseignants toujours la réponse de la 2ème question concernant le niveau des apprenants.

A noter que 10% des enseignants ont répondu que non seulement les élèves ont des difficultés d'orthographe et de grammaire mais aussi, ils ne respectent pas la consigne demandée.

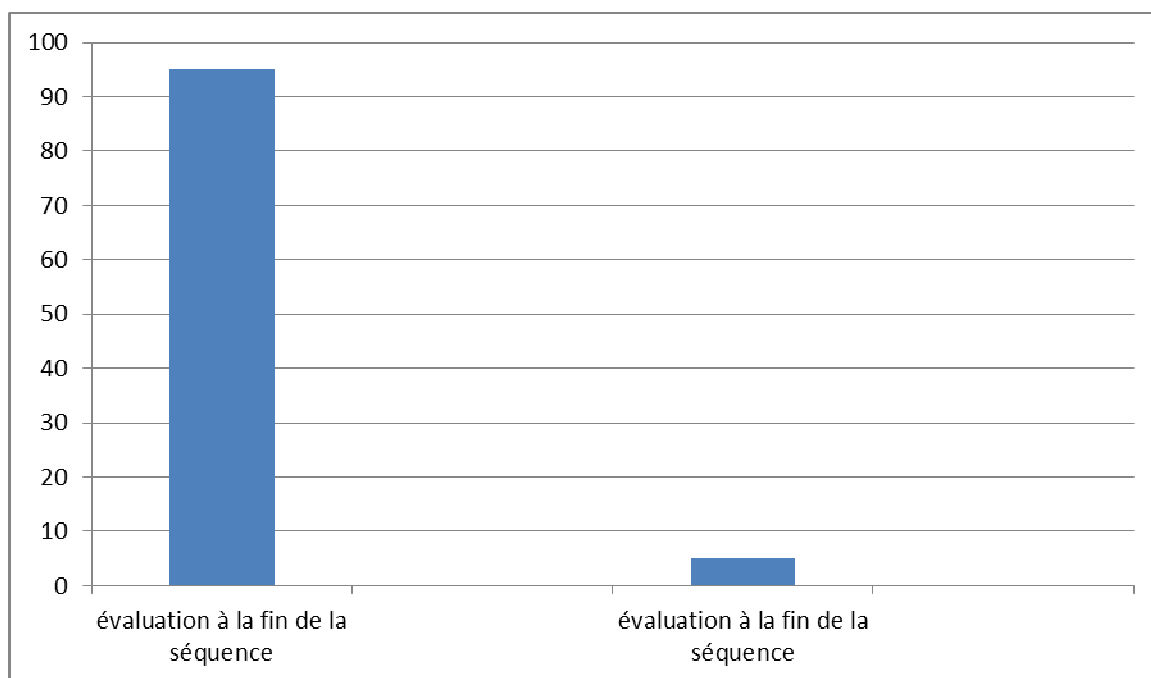


**3-4-2- La 6ème question :** selon 34% des enseignants interrogés, ces difficultés proviennent de l'inconcevabilité de la langue française qui restent une langue étrangère, alors que 33% d'entre eux pensent que c'est la non- maîtrise des règles de conjugaison et d'orthographe, et que 33 % affirment que la pauvreté vocabulaire est la principale cause des difficultés rencontrées par les apprenants.

A noter que 25% des enseignants ont affirmé que toutes ces causes réunies sont l'origine des difficultés scripturales.



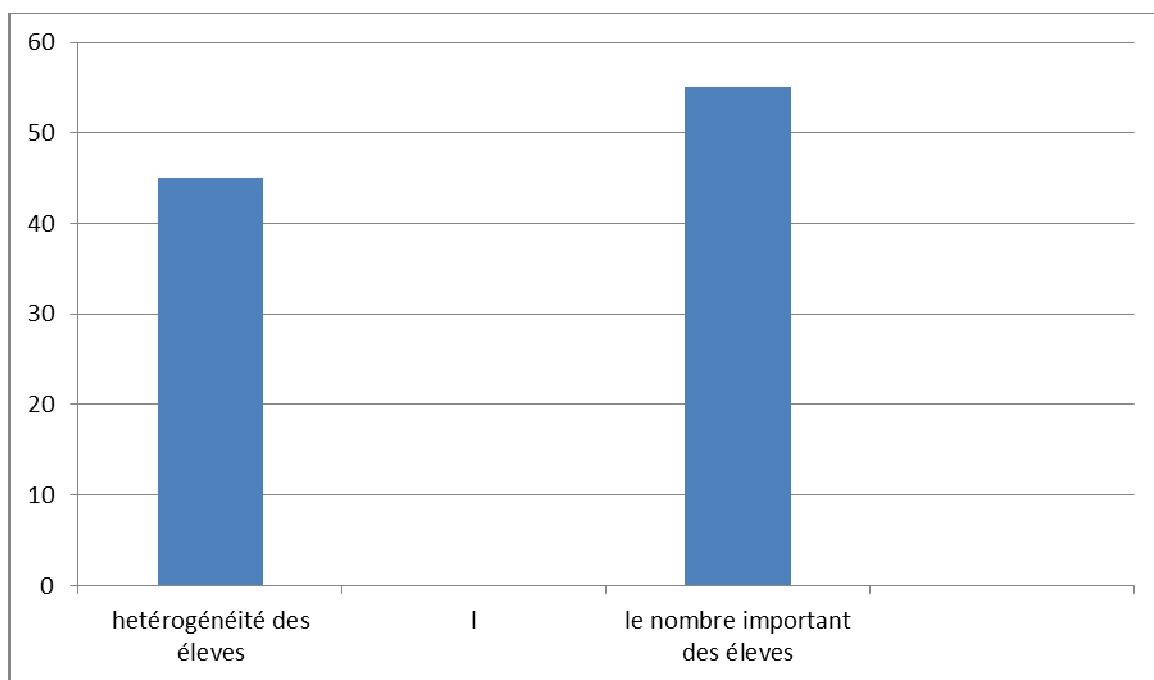
**3-4-3 La 7<sup>ème</sup> question :** selon 95% des enseignants interrogés, la pratique de l'évaluation de la production écrite se fait à la fin de la séquence, et que seulement 5 % des enseignants font l'évaluation de la production écrite tout au long de la séquence, ce qui nous laisse penser que l'évaluation de la production écrite est la synthèse et l'étape close d la séquence, elle est l'aboutissement de la séquence.



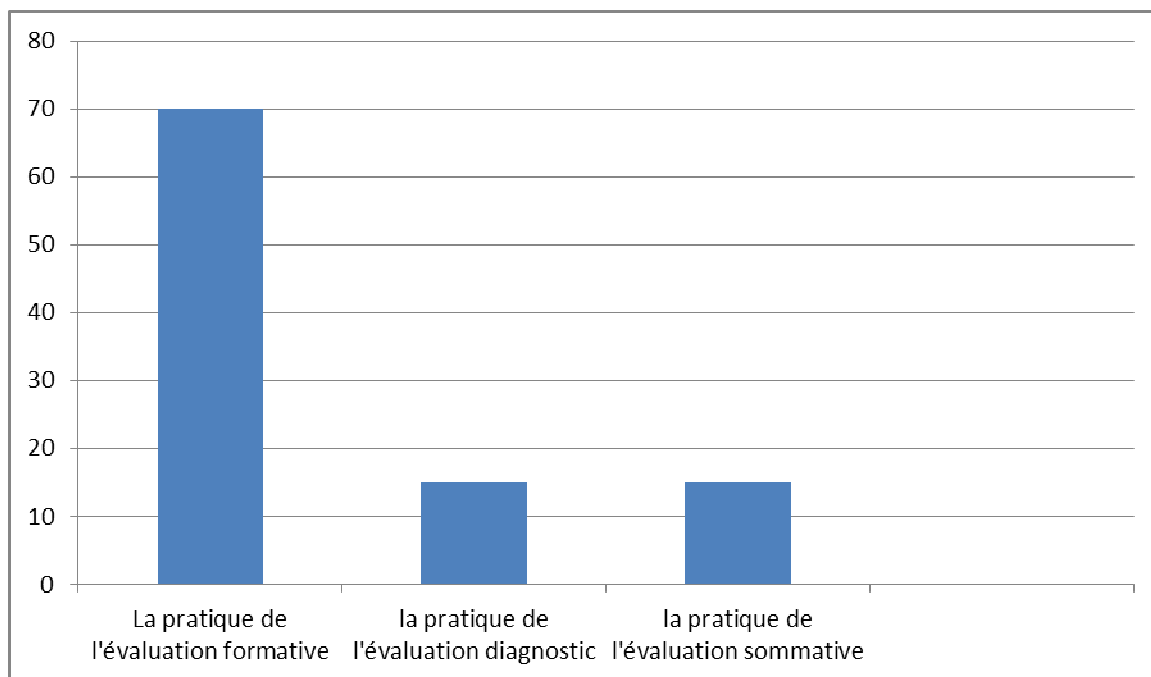
**3-4-4-La 8ème question** : 100 % des enseignants interrogés affirment qu'ils organisent une séance de remédiation après le constat des erreurs fréquentes lors des évaluations de la production écrite.

Ce qui nous laisse penser que l'évaluation de la production écrite est au service de la compétence scripturale, car elle permet de détecter les erreurs commises par les apprenants lors de leurs productions écrites, pour pouvoir ensuite les remédier lors des séances de remédiation.

**3-4-5- La 9ème question** : on a constaté que 45% des enseignants interrogés pensent que l'hétérogénéité des apprenants est la principale difficulté rencontrée lors de la réalisation de l'évaluation de la production écrite, alors que 55% affirment que le nombre important des élèves dans la classe est la principale difficulté.



**3-4-6- La 10ème question** : On constate que 70% des enseignants interrogés utilisent l'évaluation formative lors de la pratique de l'évaluation de la production écrite, contre respectivement 15% pour l'évaluation diagnostic et sommative pour l'évaluation de la production écrite.



**Commentaire :** On peut affirmer que la majorité totale des apprenants souffrent des difficultés lors de la pratique de la production écrite, surtout en matière de grammaire et d'orthographe et que l'inconcevabilité de la langue, la non maîtrise des règles de grammaire et la pauvreté de vocabulaire sont les principales causes .

Les enseignants de leur part trouvent des difficultés lors de la pratique de l'évaluation de la production écrite : le nombre élevé et leur hétérogénéité.

Les enseignants utilisent l'évaluation formative qui présente pour eux le moyen pédagogique adéquate qui peut faciliter l'accomplissement de l'acquisition de la compétence scripturale et de vérifier en permanence le niveau des apprenants et de leurs progression, pour remédier en seconde étape les erreurs recensées.

#### **4- Analyse des questions (de la 11ème à la 14ème question) :**

11) Proposez-vous des activités de remédiation ?

-Oui –Non .....

Pourquoi ?

.....  
.....  
.....  
.....

12) Quel type de correction proposez-vous ?

- Autocorrection.....
- Correction collective.....
- Correction faite par l'enseignant .....

14) Pour quelle finalité ?

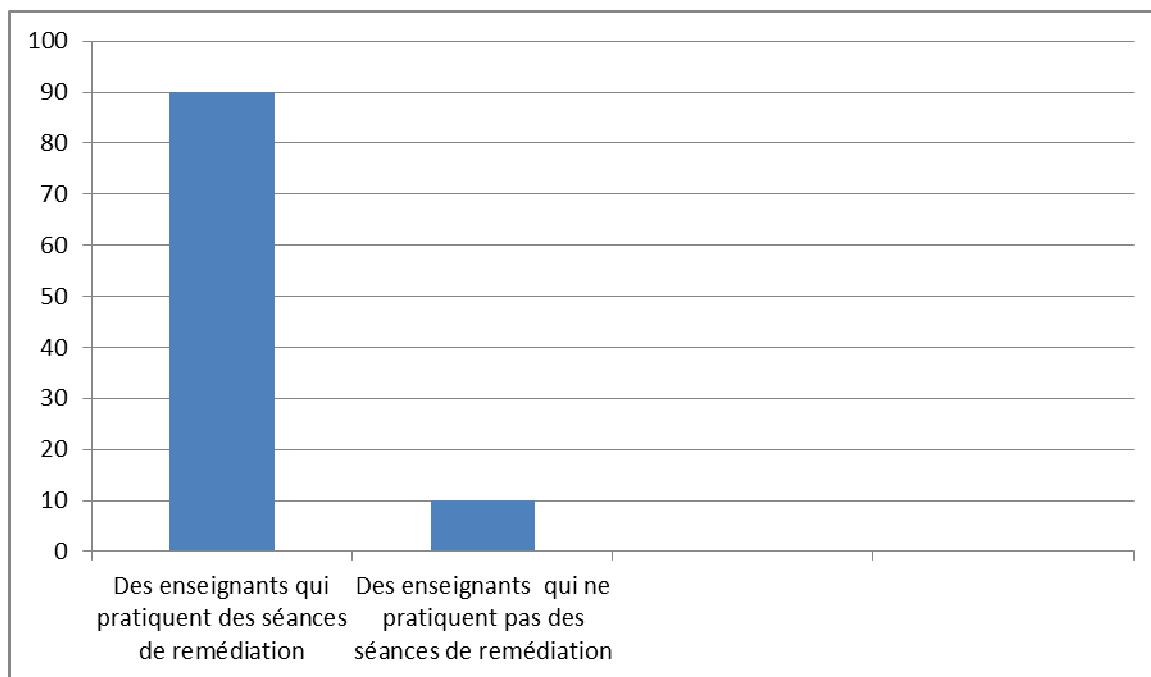
.....  
.....

15) Selon votre réponse précédente, quelles sont les activités de remédiations que vous proposez ?

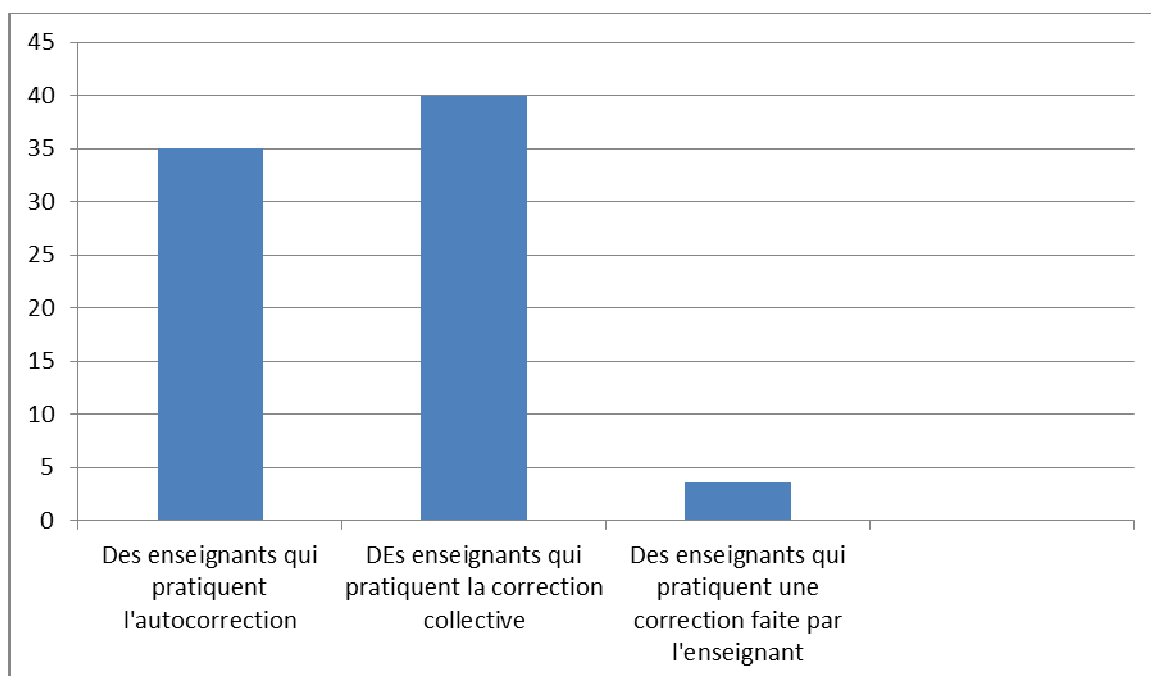
.....  
.....

**4-1-La 11ème question :** 90% des enseignants interrogés affirment qu'ils recourent aux séances et aux activités de remédiation après la pratique de l'évaluation de la production écrite, contre 10% ne pratiquent pas des activités de remédiation parce qu'ils considèrent que le temps consacré pour la production écrite est restreint .

Ce qui ouvre là une autre piste de recherche sur l'insuffisance du temps consacré à l'apprentissage de la production écrite en 4ème moyenne.



**4-2 -La 12<sup>ème</sup> question :** 35 % des enseignants interrogés affirment qu'ils pratiquent une autocorrection après l'évaluation de la production écrite, et que 40% choisissent une correction collective, contre 25% seulement qui pratiquent une correction faite par l'enseignant après une évaluation de la production écrite.



**4-3-La 13ème question :** Les enseignants ont répondu que la finalité du type de correction choisi après une évaluation de la production écrite était pour aider l'apprenant lors de leur prochaine production écrite, en se basant sur des points précis :

*\* Pour que l'élève puisse connaître seul où résident ses lacunes et y remédier.*

*\* Pour permettre aux élèves de s'autoévaluer*

*\* Pour améliorer le produit des élèves et les performances de l'écrit.*

*\* Pour guider l'apprenant à trouver et corriger ses erreurs en s'appuyant sur la grille d'évaluation.*

**4-4- La 14ème question :** Les enseignants ont répondu sur les activités de remédiation proposées e se basant sur les points suivants :

*\* Des activités d'orthographe et de grammaire.*

*\* Des activités décrochées.*

*\* Des activités sur la production écrite.*

## **5- Conclusion générale :**

On ne peut dire que l'enseignement/ apprentissage du FLE a atteint son but sans faire progresser l'apprenant, et lui rendre facile l'acquisition des compétences langagières.

Inciter ses élèves à écrire devrait faire partie du quotidien de l'enseignant car l'écriture est par essence multidimensionnelle et complexe.

Cette pratique scripturale doit être évalué pour que les élèves profitent de l'analyse de leur texte, pour détecter leurs difficultés et faire tentative, pour développer et améliorer leurs productions.

Et si l'enseignant apporte toujours son aide durant le processus d'apprentissage à l'apprenant, il doit évaluer ses apprenants pour vérifier ce qui a été compris, pour faire des séances de remédiation si nécessaire aux apprenants qui demeurent toujours en difficultés et réorganiser ses méthodes d'enseignement selon les besoins de l'apprenant et les objectifs de son cours.

.Au cours de notre modeste recherche sur l'effet de l'évaluation sur le développement de la production écrite, nous avons travaillé sur trois chapitres : deux chapitres théoriques et un chapitre pratique.

Notre thème quoique passionnant reste difficile à entamer car l'acte de l'évaluation en dépit des difficultés de sa mise en œuvre, a un lien indissociable avec celui de la remédiation.

Nous disons que toutes les difficultés recensées lors de la pratique de l'évaluation de la production écrite doivent être traitée d'une manière rigoureuse. A cet égard, l'enseignant doit passer à une série d'activités dans des séances de remédiation qui doivent répondre aux objectifs d'apprentissage et qui pourraient donner des résultats satisfaisants.

La pratique de l'évaluation de la production écrite est très délicate parce qu'elle a d'autres enjeux culturels, personnels, sociaux...L'enseignant doit apprendre à apprendre une nouvelle manière d'enseigner la production écrite d'où l'erreur recensé

lors de l'évaluation est au cœur de l'apprentissage. Cette évaluation constitue sans doute une feuille de route pour aider les apprenants à développer leurs compétences scripturale en s'impliquant dans leur apprentissage.

Enfin nous estimons à travers ce modeste travail qu'on ait pu éclaircir ce concept et son importance pour la production écrite, et pour cela, nous confirmons notre hypothèse que l'évaluation de la production écrite est importante pour le développement de la compétence scripturale.

Nous espérons que ce travail ouvrira d'autres perspectives de recherche comme :  
Peut-on changer le système d'évaluation à l'école algérienne ?

# **BIBLIOGRAPHIE**

## **Ouvrage :**

- AMIMEUR, Abdelaziz, Guide méthodologique en évaluation pédagogique, novembre, 2009.
- CORNAIRE, Claudette et PATRICIA MARY Raymond. « La Production Ecrite ». Paris: Clé International, 1999.
- HADJI CHARLES, l'évaluation, règles de jeu, des intentions aux outils,Paris, 2eme édition, ESF, 1990
- LUSSIER, D. Évaluer les apprentissages dans une approche communicative,Paris, Hachette FLE, 1992, p.11.
- LEGENDRE R. (1993), Dictionnaire actuel de l'éducation
- SCHEUWLY, Bernard, Le langage écrit chez l'enfant, Paris,1988,Delachaux&Niestlé.
- TAGLIANTE, Christine, L'évaluation, France, septembre .
- VYGOTSKY, L S, Pensée et langage, Paris, Ed. Sociales, 1985.

## **Dictionnaire :**

- Cuq, Jean-Pierre, Didactique du FLE et seconde, Paris, CLE, international, 2003, p90.
- ROBERT, Jean Pierre, Dictionnaire pratique de didactique du FLE, Paris,L'Essentiel Français, 2e édition 2008

## **web site :**

- conseil de l'Europe, cadre européen commun de références pour les langues, apprendre, enseigner, évaluer, paris, disponible sur <http://alsace.iufm.fr/web/former/evaluation> consulté le 01/06/2019

[https://www2.espe.u-bourgogne.fr/doc/memoire/mem2006/06\\_0370942Y.pdf](https://www2.espe.u-bourgogne.fr/doc/memoire/mem2006/06_0370942Y.pdf) consulté le : 01/06/2019

[http://repository.vnu.edu.vn/bitstream/VNU\\_123/58567/1/27.4.5.pdf](http://repository.vnu.edu.vn/bitstream/VNU_123/58567/1/27.4.5.pdf) consulté le 10/06/2019

[http://pedagogie.quebec.ca/portail/sites/ptc.quebec.ca.pedagogie/files/R%C3%A9pertoire%20de%20ressources/grilles\\_eval\\_cahier\\_participant.pdf](http://pedagogie.quebec.ca/portail/sites/ptc.quebec.ca.pedagogie/files/R%C3%A9pertoire%20de%20ressources/grilles_eval_cahier_participant.pdf) consulté le 02/06/2019

<http://dspace.univ-biskra.dz:8080/jspui/bitstream/123456789/5276/1/sf240.pdf> consulté le 02/06/2019

[https://www.edu.gov.mb.ca/m12/frpub/ped/fl2/dmo\\_7e/docs/pe.pdf](https://www.edu.gov.mb.ca/m12/frpub/ped/fl2/dmo_7e/docs/pe.pdf) Consulté le 04/06/2019

[http://shs-app.univ-rouen.fr/civiic/memoires\\_DEA/textes/memoire\\_millischer\\_odile\\_2012\\_mardif.pdf](http://shs-app.univ-rouen.fr/civiic/memoires_DEA/textes/memoire_millischer_odile_2012_mardif.pdf) consulté 04/06/2019

## **Encyclopédies :**

- Microsoft ® encarta ® 2008, Microsoft corporation

## **Mémoire**

BOURAS Zahia, L'évaluation de l'expression écrite en FLE Cas des élèves de 4ème année moyenne au CEM cheikh Mohamed Labeled à Biskra , 2013, mémoire de master ,université de Biskra.

Piolat, Annie, L'écrit et l'oral comme système de production verbale.Thèse de troisième cycle , Université de Provence, Aix-en-Provence,1982.

TAMEUR Souad ,les stratégies d'enseignement/apprentissage dans l'activité de la production écrite du récit, 2012, Thèse de Magistère, ecole doctorale algérienne de français,antenne de Setif.

Mme ZERARI Siham, L'évaluation de l'écrit en classe de FLE :Difficultés et remédiation « Cas des élèves de la 4ème année moyenne »,2013,mémoire de master , université de Biskra.

# **Annexes**